

Konjunkturstatistik, löner för statlig sektor, september 2006

Salaries in The Governmental Sector, September 2006

I korta drag

Löneökningen för statlig sektor var 3,2 procent

Den preliminära genomsnittliga månadslönen för hel- och deltidsanställda inom statlig sektor var 27 060 kronor under september 2006. Detta är en ökning med 3,2 procent sedan september 2005.

Inom civilförvaltningen ökade lönerna med 3,3 procent och för försvaret ökade lönerna med 2,9 procent.

För kvinnor inom statlig sektor ökade lönerna med 3,9 procent medan männens löner ökade med 2,9 procent.

Förändringstalen är baserade på skillnader mellan de definitiva lönerna 2005 och de preliminära lönerna 2006.

Antal sysselsatta ökade med 0,8 procent

Antalet sysselsatta inom den statliga sektorn var 228 150 under september 2006. Detta är jämfört med september 2005 en ökning med 1 730 personer eller 0,8 procent. De sysselsatta var fördelade på 112 110 kvinnor och 116 040 män.

Inom civilförvaltningen var antalet sysselsatta 204 700 under september 2006. Detta är jämfört med september 2005 en ökning med 4 520 personer.

Inom försvaret minskade antalet anställda med 3 130 personer till 21 950 under samma period.

Medlingsinstitutet
National Mediation Office

 **Statistiska centralbyrån**
Statistics Sweden

Christina Eurén, tfn 08-545 292 40/45,
christina.euren@mi.se, www.mi.se

Lena Larsson, SCB, tfn 019-17 60 19, lena.larsson2@scb.se
Britt-Marie Mårtensson, SCB, tfn 019-17 64 85,
brittmarie.martensson@scb.se

Statistiken har producerats av SCB på uppdrag av Medlingsinstitutet (MI), som ansvarar för officiell statistik inom området.

ISSN 0082-0237 Serie AM – Arbetsmarknad. Utkom den 30 november 2006.
URN:NBN:SE:SCB-2006-AM17SM0611_pdf
Tidigare publicering: Se avsnittet Fakta om statistiken.
Utgivare av Statistiska meddelanden är Kjell Jansson, SCB.

Innehåll

Statistiken med kommentarer	3
Löner	3
Löneutveckling inom statlig sektor	4
Sysselsättning	4
Tabeller	5
1. Statlig sektor – genomsnittlig månadslön, fördelad efter myndighet, september 2006	5
2. Statlig sektor – genomsnittlig månadslön, inklusive retroaktiv lön, fördelad efter myndighet, september 2005	6
3. Statlig sektor – genomsnittlig månadslön fördelad efter näringsgren, september 2006	7
4. Statlig sektor – genomsnittlig månadslön, utveckling fr.o.m. september 2004 t.o.m. september 2006	8
5. Statlig sektor – genomsnittlig månadslön för Civilförvaltningen och Försvaret, utveckling fr.o.m. september 2004 t.o.m. september 2006	9
6. Statlig sektor – antal sysselsatta fördelade efter myndighet, september 2006	10
7. Statlig sektor – antal sysselsatta fördelade efter län, september 2006	11
8. Statlig sektor – antal sysselsatta fördelade efter näringsgren, september 2006	12
Fakta om statistiken	13
Inledning	13
Detta omfattar statistiken	13
Objekt och population	13
Statistiska mått	13
Variabler	14
Redovisningsgrupper	14
Så görs statistiken	14
Statistikens tillförlitlighet	15
Bortfall	15
Täckning	15
Bra att veta	15
Spridningsformer	15
Primärmaterial	15
Annan statistik	15
In English	16
Summary	16
List of tables	16
List of terms	17

Statistiken med kommentarer

Löner

Löneutvecklingen mellan september 2005 och september 2006 var för hel- och deltidstjänstgörande 3,2 procent. Kvinnornas löner ökade med 3,9 procent och männens löner ökade med 2,9 procent. Den genomsnittliga månadslönen för deltidstjänstgörande i tabellen nedan är uppräknad till heltidslön.

Genomsnittlig månadslön och procentuell förändring fördelad efter heltid/deltid

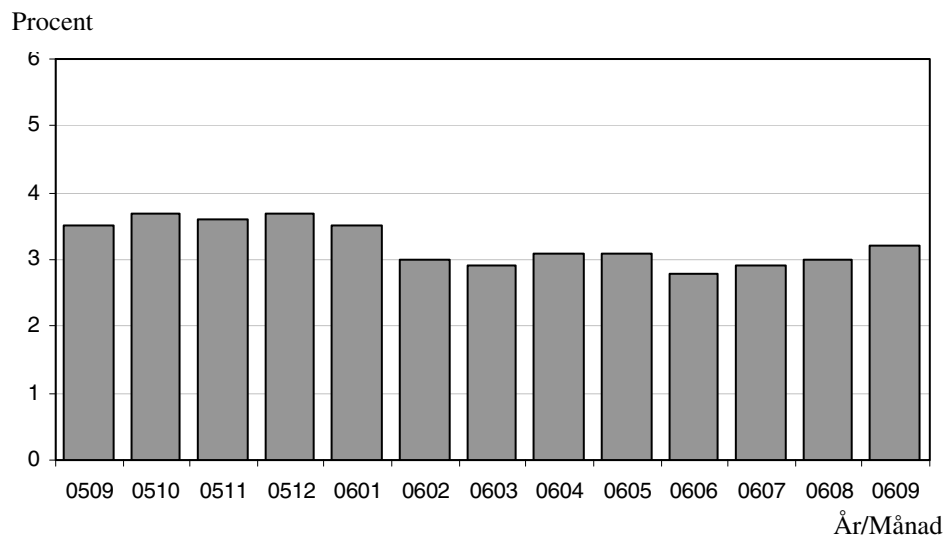
	Genomsnittlig månadslön		
	September 2005	September 2006	%
Heltidstjänstgörande			
Kvinnor	24 440	25 390	+ 3,9
Män	28 020	28 820	+ 2,9
Totalt	26 390	27 240	+ 3,2
Deltidstjänstgörande			
Kvinnor	23 090	24 080	+ 4,3
Män	28 440	29 260	+ 2,9
Totalt	24 570	25 700	+ 4,6
Hel- och deltidstjänstgörande			
Kvinnor	24 240	25 180	+ 3,9
Män	28 040	28 850	+ 2,9
Totalt	26 210	27 060	+ 3,2

För civilförvaltningen ökade lönerna med 3,3 procent mellan september 2005 och september 2006. Försvarets löneökning var 2,9 procent och löneökningen för den totala statliga sektorn var 3,2 procent för samma period.

Genomsnittlig månadslön och procentuell förändring fördelad efter myndighetsgrupper

	Genomsnittlig månadslön		
	September 2005	September 2006	%
Civilförvaltningen			
Kvinnor	24 280	25 190	+ 3,7
Män	28 040	28 870	+ 2,9
Totalt	26 100	26 960	+ 3,3
Försvaret			
Kvinnor	23 330	24 450	+ 4,8
Män	27 990	28 660	+ 2,4
Totalt	26 930	27 720	+ 2,9
Totalt			
Kvinnor	24 240	25 180	+ 3,9
Män	28 040	28 850	+ 2,9
Totalt	26 210	27 060	+ 3,2

Löneutveckling inom statlig sektor



Diagrammet ovan som visar löneutvecklingen inom den statliga sektorn baseras på preliminära löneuppgifter plus retroaktiv lön jämfört mot definitiva löneuppgifter 12 månader tidigare.

Sysselsättning

Antalet sysselsatta i den statliga sektorn ökade med 1 730 personer mellan september 2005 och september 2006. Civilförvaltningen ökade med 4 520 personer och försvarets minskning uppgick till 3 130 personer för samma period.

Antal sysselsatta och procentuell förändring

	Antal sysselsatta		
	September 2005	September 2006	%
Civilförvaltningen	200 180	204 700	+ 2,3
Omräknat till heltidspersoner	179 870	180 870	+ 0,6
Försvaret	25 080	21 950	- 12,5
Omräknat till heltidspersoner	23 840	20 980	- 12,0
Totalt	226 420	228 150	+ 0,8
Omräknat till heltidspersoner	204 720	203 160	- 0,8

Tabeller

1. Statlig sektor – genomsnittlig månadslön, fördelad efter myndighet, september 2006

1. Governmental sector – average monthly salary, by authority, September 2006

Myndighet	Genomsnittlig månadslön, kronor							Förändring från föregående år	
	Heltidstjänstgörande			Deltids-tjänst-görande Totalt	Hel- och deltidstjänstgörande			Kronor	Procent
	Kvinnor	Män	Totalt		Kvinnor	Män	Totalt		
TOTALT	25 393	28 823	27 236	25 699	25 178	28 853	27 057	847	3,2
HELSTATLIG VERKSAMHET	25 391	28 825	27 237	25 702	25 176	28 856	27 058	847	3,2
CIVILFÖRVALTNINGEN	25 408	28 841	27 143	25 638	25 186	28 869	26 956	852	3,3
Polisväsendet	23 907	27 672	26 411	25 036	23 826	27 670	26 304	718	2,8
Domstolsväsendet	25 731	36 158	29 007	24 421	25 590	36 093	28 831	1 172	4,2 ¹
Kriminalvården	22 055	22 139	22 104	23 941	22 123	22 359	22 256	780	3,6
Migrationsverket	24 186	25 554	24 735	24 463	24 142	25 630	24 712	1 465	6,3 ¹
Försäkringskassan	22 688	25 957	23 510	22 822	22 535	26 365	23 415	1 041	4,7
Skatteverket	24 483	29 084	26 307	24 049	24 190	29 113	25 941	541	2,1
Länsstyrelserna	24 169	27 039	25 423	23 898	24 062	26 892	25 260	454	1,8
Kronofogdemyndigheten	22 572	26 448	23 978	22 318	22 353	26 500	23 764	803	3,5
Tullverket	25 600	26 800	26 302	25 452	25 456	26 767	26 174	866	3,4
Universitet o högskolor	26 693	31 181	28 985	26 966	26 346	31 038	28 625	1 095	4,0
Lantbruksuniversitetet	25 433	29 276	27 459	26 018	25 210	29 272	27 220	975	3,7
Skogsstyrelsen	23 546	24 856	24 499	20 318	23 235	24 839	24 384	470	2,0 ¹
Arbetsmarknadsverket	24 740	25 839	25 195	24 119	24 551	25 818	25 039	726	3,0
Banverket	26 747	27 752	27 569	27 549	26 739	27 765	27 568	229	0,8
Vägverket	25 117	27 729	27 093	27 852	25 025	27 865	27 139	542	2,0
Övriga myndigheter	27 949	31 405	29 535	26 592	27 554	31 235	29 179	751	2,6
FÖRSVARET	24 564	28 615	27 769	26 706	24 451	28 656	27 717	783	2,9 ¹
ÖVR STATLIGT LÖNE- REGLERAD VERKSAMHET	26 443	27 252	26 804	24 734	25 773	27 276	26 390	725	2,8

Förändringssiffrorna är baserade på skillnader mellan de definitiva lönerna 2005 och de preliminära lönerna 2006.

1) Förändringssiffran är påverkad av strukturella förändringar.

2. Statlig sektor – genomsnittlig månadslön, inklusive retroaktiv lön, fördelad efter myndighet, september 2005

2. Governmental sector – average monthly salary, including retroactive salary, by authority, September 2005

Myndighet	Genomsnittlig månadslön, kronor							Förändring från föregående år	
	Heltidstjänstgörande			Deltids-tjänstgörande	Hel- och deltidstjänstgörande			Procent ³	Procent
	Kvinnor	Män	Totalt	Totalt	Kvinnor	Män	Totalt		
TOTALT	24 438	28 016	26 389	24 573	24 238	28 039	26 210	–	3,5
HELSTATLIG VERKSAMHET ²	24 436	28 018	26 389	24 579	24 237	28 040	26 211	3,5	2,1
CIVILFÖRVALTNINGEN ²	24 487	28 025	26 294	24 521	24 277	28 044	26 104	3,6	2,0
Polisväsendet	23 179	26 894	25 679	23 497	23 124	26 884	25 586	–	0,5
Domstolsväsendet	24 596	35 113	28 207	22 745	24 212	35 059	27 659	–	0,6
Kriminalvården	21 278	21 339	21 314	23 456	21 342	21 576	21 476	–	3,6
Migrationsverket	22 906	23 867	23 274	22 729	22 901	23 838	23 247	–	4,7
Försäkringskassan ¹	21 623	25 088	22 466	21 744	21 507	25 383	22 374	–	–
Skatteverket	23 908	28 780	25 832	23 081	23 563	28 736	25 400	–	2,9
Länsstyrelserna	23 608	26 721	25 022	23 392	23 453	26 588	24 806	–	3,4
Kronofogdemyndigheterna	21 667	25 724	23 130	21 841	21 511	25 826	22 961	–	2,4
Tullverket	24 847	25 920	25 464	24 442	24 650	25 864	25 308	–	6,8
Universitet o högskolor	25 502	30 072	27 852	25 751	25 201	29 972	27 530	–	4,0
Lantbruksuniversitetet	24 309	28 299	26 443	25 035	24 167	28 303	26 245	–	3,7
Skogsvårdsstyrelserna	22 640	24 386	23 993	22 840	22 447	24 392	23 914	–	2,9
Arbetsmarknadsverket	23 985	25 209	24 483	22 389	23 792	25 143	24 313	–	2,5
Banverket	26 331	27 538	27 339	27 319	26 321	27 553	27 339	–	6,2
Vägverket	24 691	27 173	26 606	26 410	24 487	27 253	26 597	–	3,5
Övriga myndigheter	27 136	30 632	28 745	25 766	26 797	30 493	28 428	–	4,4
FÖRSVARET	23 387	27 946	26 969	25 952	23 331	27 986	26 934	–	3,2
ÖVR STATLIGT LÖNE-REGLERAD VERKSAMHET ²	25 872	26 844	26 302	22 702	24 847	26 819	25 665	4,8	23,0

Förändringssiffrorna är baserade på skillnader mellan de definitiva lönerna 2004 och de definitiva lönerna 2005.

1) Från och med januari 2005 har de Allmänna försäkringskassorna slagits ihop med Riksförsäkringsverket till Försäkringskassan, därför kan inga förändringssiffror redovisas för Försäkringskassan under 2005.

2) På grund av att de Allmänna försäkringskassorna ingick i Övrig statligt löner reglerad verksamhet 2004 och Försäkringskassan ingår i Civilförvaltningen 2005 så är förändringssiffrorna för de angivna raderna högre respektive lägre än normalt under 2005.

3) I denna procentuella förändring jämförs lönen 2005 för Helstatlig verksamhet och Civilförvaltningen mot lönen inklusive de Allmänna försäkringskassorna 2004, samt lönen 2005 för Övrig statligt löner reglerad verksamhet mot lönen exklusive de Allmänna försäkringskassorna 2004.

3. Statlig sektor – genomsnittlig månadslön fördelad efter näringsgren, september 2006

3. Governmental sector – average monthly salary by industry sector, September 2006

Näringsgren/SNI 2002	Genomsnittlig månadslön, kronor							Förändring från föregående år	
	Heltidstjänstgörande			Deltids- tjänst- görande	Hel- och deltidstjänstgörande			Kronor	Procent
	Kvinnor	Män	Totalt	Totalt	Kvinnor	Män	Totalt		
TOTALT	25 393	28 823	27 236	25 699	25 178	28 853	27 057	847	3,2
F Byggverksamhet	26 654	27 606	27 441	28 044	26 561	27 668	27 466	512	1,9
J Finansiell verksamhet	23 916	26 712	25 023	22 880	23 708	26 615	24 786	1 083	4,6
K Fastighetsverksamhet, företagstjänster	25 330	28 293	26 744	25 378	25 150	28 296	26 563	642	2,5
L Offentlig förvaltning och försvar	25 055	28 544	26 906	25 021	24 844	28 571	26 730	868	3,4
75.1 Offentlig förvaltning	26 387	29 995	28 021	25 660	26 073	29 974	27 744	779	2,9
75.2 Utrikesförvaltning och försvar	24 745	28 057	26 900	25 326	24 616	28 056	26 800	866	3,3
75.3 Obligatorisk socialförsäkring	22 760	26 127	23 618	22 900	22 606	26 526	23 518	1 029	4,6
M Utbildning	26 576	31 014	28 820	26 774	26 216	30 881	28 454	1 089	4,0
80.1 Grundskoleutbildning	24 915	25 652	25 123	21 985	24 110	25 352	24 414	767	3,2
80.3 Högskoleutbildning	26 628	31 085	28 904	26 917	26 286	30 951	28 551	1 091	4,0
80.4 Vuxenutbildning och övrig utbildning	27 479	28 786	28 037	27 882	27 548	28 679	28 031	1 348	5,1 ¹
N Hälso- och sjukvård, sociala tjänster	22 327	24 221	23 242	24 776	22 518	24 646	23 520	77	0,3
O Andra samhällliga och personliga tjänster	24 809	25 690	25 219	23 420	24 491	25 551	24 952	-720	-2,8

Förändringssiffrorna är baserade på skillnader mellan de definitiva lönerna 2005 och de preliminära lönerna 2006.

1) Förändringssiffran är påverkad av strukturella förändringar.

4. Statlig sektor – genomsnittlig månadslön, utveckling fr.o.m. september 2004 t.o.m. september 2006

4. Governmental sector – average monthly salary, from September 2004 to September 2006

Mätmånad	Genomsnittlig månadslön, kronor			Förändring från föregående år, procent		
	preliminär	preliminär+retro	definitiv	preliminär mot preliminär	preliminär+retro mot definitiv	definitiv mot definitiv
sep-04	25 290	–	25 330	2,4	–	1,0
okt-04	25 370	–	25 770	2,0	–	2,4
nov-04	25 400	–	25 830	1,4	–	2,4
dec-04	25 490	–	25 860	1,1	–	2,2
jan-05	25 460	–	26 020	0,8	–	2,6
feb-05	25 500	–	26 040	0,8	–	2,6
mar-05	25 560	–	26 080	1,1	–	2,9
apr-05	25 690	–	26 200	1,2	–	3,0
maj-05	25 710	–	26 180	1,4	–	3,1
jun-05	25 810	–	26 130	2,0	–	3,1
jul-05	25 800	–	26 080	2,4	–	3,4
aug-05	25 720	–	26 000	2,5	–	3,4
sep-05	25 940	–	26 210	2,6	–	3,5
okt-05	26 150	26 730	–	3,1	3,7	–
nov-05	26 300	26 760	–	3,5	3,6	–
dec-05	26 530	26 820	–	4,1	3,7	–
jan-06	26 550	26 940	–	4,3	3,5	–
feb-06	26 540	26 830	–	4,1	3,0	–
mar-06	26 600	26 840	–	4,1	2,9	–
apr-06	26 690	27 020	–	3,9	3,1	–
maj-06	26 760	26 990	–	4,0	3,1	–
jun-06	26 770	26 860	–	3,7	2,8	–
jul-06	26 790	26 840	–	3,8	2,9	–
aug-06	26 730	26 770	–	3,9	3,0	–
sep-06	27 060	27 060	–	4,3	3,2	–

5. Statlig sektor – genomsnittlig månadslön för Civilförvaltningen och Försvaret, utveckling fr.o.m. september 2004 t.o.m. september 2006

5. Governmental sector – average monthly salary in the Civil Service and The Defence Organization, from September 2004 to September 2006

Mätmånad	Genomsnittlig månadslön, kronor			Förändring från föregående år, procent		
	preliminär	preliminär+retro	definitiv	preliminär mot preliminär	preliminär+retro mot definitiv	definitiv mot definitiv
sep-04	25 630	–	25 670	2,4	–	0,9
okt-04	25 700	–	26 130	2,0	–	2,3
nov-04	25 740	–	26 190	1,4	–	2,3
dec-04	25 830	–	26 220	1,0	–	2,2
jan-05 ¹	25 450	–	26 020	-0,6	–	1,1
feb-05 ¹	25 490	–	26 030	-0,6	–	1,2
mar-05 ¹	25 550	–	26 080	-0,3	–	1,5
apr-05 ¹	25 690	–	26 200	-0,2	–	1,6
maj-05 ¹	25 700	–	26 170	0,0	–	1,6
jun-05 ¹	25 800	–	26 120	0,5	–	1,7
jul-05 ¹	25 790	–	26 080	1,1	–	2,1
aug-05 ¹	25 710	–	25 990	1,1	–	2,1
sep-05 ¹	25 930	–	26 200	1,2	–	2,1
okt-05 ¹	26 140	26 720	–	1,7	2,3	–
nov-05 ¹	26 290	26 750	–	2,2	2,1	–
dec-05 ¹	26 520	26 820	–	2,7	2,3	–
jan-06 ¹	26 530	26 920	–	4,2	3,5	–
feb-06 ¹	26 520	26 810	–	4,0	3,0	–
mar-06 ¹	26 580	26 820	–	4,0	2,9	–
apr-06 ¹	26 670	27 000	–	3,8	3,1	–
maj-06 ¹	26 740	26 970	–	4,0	3,1	–
jun-06 ¹	26 750	26 840	–	3,7	2,7	–
jul-06 ¹	26 760	26 820	–	3,8	2,9	–
aug-06 ¹	26 700	26 740	–	3,9	2,9	–
sep-06 ¹	27 040	27 040	–	4,3	3,2	–

1) Från och med januari 2005 ingår Försäkringskassan i Civilförvaltningen, vilket bidrar till att den genomsnittliga månadslönen minskar.

6. Statlig sektor – antal sysselsatta fördelade efter myndighet, september 2006

6. Governmental sector – number of employees by authority, September 2006

Myndighet	Antal					Förändring från föregående år	Heltidspersoner	
	Samtliga	Heltids-tjänstgörande		Deltids-tjänstgörande			Antal	Därav kvinnor, procent
		Kvinnor	Män	Kvinnor	Män			
TOTALT	228 147	82 089	95 632	30 020	20 406	1 729	203 157	48,6
HELSTATLIG VERKSAMHET	227 667	81 932	95 507	29 898	20 330	1 695	202 796	48,6
CIVILFÖRVALTNINGEN	204 696	77 316	79 348	28 874	19 158	4 520	180 870	51,6
Justitiedepartementet	42 044	15 034	20 960	3 284	2 766	1 152	38 961	43,3
Polisväsendet	24 392	6 974	13 880	1 820	1 718	198	22 644	35,5
Domstolsväsendet	5 769	3 637	1 699	310	123	719	5 577	68,5
Kriminalvården	9 059	3 114	4 336	846	763	-148	8 142	43,4
Utrikesdepartementet	4 811	2 527	1 679	459	146	-664	4 546	61,4
Migrationsverket	2 523	1 308	878	260	77	-419	2 389	61,7
Försvarsdepartementet	160	66	73	11	10	5	145	48,3
Socialdepartementet	22 180	11 774	5 135	3 855	1 416	139	19 963	71,3
Försäkringskassan	16 267	9 740	3 279	2 804	444	107	15 138	76,9
Finansdepartementet	27 259	12 302	9 819	3 814	1 324	814	25 577	58,5
Skatteverket	11 038	5 238	3 445	1 986	369	419	10 369	64,4
Länsstyrelserna	6 117	2 845	2 222	631	419	486	5 742	57,1
Kronofogdemyndigheten	2 467	1 293	740	343	91	91	2 334	65,9
Tullverket	2 222	744	1 051	285	142	105	2 113	45,2
Utbildnings- och kulturdepartementet	63 508	21 118	20 942	12 583	8 865	2 681	51 238	52,6
Universitet o högskolor	56 014	17 759	18 670	11 265	8 320	2 113	44 614	51,2
Jordbruksdepartementet	6 612	2 806	2 293	915	598	67	5 789	56,4
Lantbruksuniversitetet	3 112	1 013	1 135	573	391	-14	2 589	50,3
Näringsdepartementet	33 478	9 985	16 476	3 384	3 633	203	30 371	39,6
Skogsstyrelsen	3 971	343	925	612	2 091	-699	2 584	25,3
Arbetsmarknadsverket	10 481	4 814	3 415	1 735	517	524	9 643	61,4
Banverket	6 620	1 147	5 158	151	164	193	6 500	19,1
Vägverket	7 717	1 640	5 132	379	566	125	7 264	25,4
Miljö- och samhällsbyggnadsdepartementet	4 644	1 704	1 971	569	400	123	4 280	48,6
FÖRSVARET	21 953	4 159	15 759	910	1 125	-3 130	20 976	22,3
RIKSDAGENS VERK	1 018	457	400	114	47	305	950	55,7
ÖVR STATLIGT LÖNEREGLERAD VERKSAMHET	480	157	125	122	76	34	360	58,9

7. Statlig sektor – antal sysselsatta fördelade efter län, september 2006

7. Governmental sector – number of employees by county, September 2006

Län	Antal					Förändring från föregående år	Heltidspersoner	
	Samtliga	Heltids- tjänstgörande		Deltids- tjänstgörande			Antal	Därav kvinnor, procent
		Kvinnor	Män	Kvinnor	Män			
TOTALT	228 147	82 089	95 632	30 020	20 406	1 729	203 157	48,6
Stockholm	64 111	25 561	25 808	7 915	4 827	691	57 647	51,7
Uppsala	15 103	4 996	5 822	2 523	1 762	459	12 793	49,1
Södermanland	4 620	1 771	1 810	639	400	-539	4 111	51,9
Östergötland	11 453	3 833	5 037	1 560	1 023	201	10 243	46,4
Jönköping	6 030	2 144	2 840	658	388	283	5 582	45,8
Kronoberg	3 176	1 013	1 259	521	383	-35	2 716	47,9
Kalmar	3 421	1 175	1 490	471	285	58	3 059	47,3
Gotland	1 641	650	673	165	153	-29	1 516	50,0
Blekinge	5 435	1 310	3 222	471	432	434	4 997	31,8
Skåne	24 439	8 207	9 636	3 821	2 775	269	21 168	48,9
Halland	4 111	1 234	2 017	588	272	-9	3 745	42,8
Västra Götaland	29 779	10 649	12 729	3 874	2 527	-203	26 725	48,1
Värmland	5 204	1 818	2 023	716	647	-491	4 562	48,9
Örebro	6 668	2 596	2 480	1 006	586	108	5 849	53,2
Västmanland	3 966	1 504	1 578	534	350	103	3 553	51,0
Dalarna	5 481	1 950	2 376	714	441	142	4 930	47,6
Gävleborg	5 434	2 032	2 260	624	518	58	4 891	49,0
Västernorrland	7 061	2 853	2 983	792	433	180	6 528	51,2
Jämtland	2 871	1 095	1 225	296	255	-403	2 611	48,5
Västerbotten	8 766	2 840	3 455	1 407	1 064	224	7 388	47,3
Norrbottnen	9 377	2 858	4 909	725	885	228	8 543	37,8

8. Statlig sektor – antal sysselsatta fördelade efter näringsgren, september 2006

8. Governmental sector – number of employees by industry sector, September 2006

Näringsgren/SNI 2002	Antal					Förändring från föregående år	Heltidspersoner	
	Samtliga	Heltids-tjänstgörande		Deltids-tjänstgörande			Antal	Därav kvinnor, procent
		Kvinnor	Män	Kvinnor	Män			
TOTALT	228 147	82 089	95 632	30 020	20 406	1 729	203 157	48,6
F Byggverksamhet	12 022	1 905	9 142	370	605	104	11 567	18,2
J Finansiell verksamhet	954	487	321	118	28	-19	908	62,8
K Fastighetsverksamhet, företagstjänster	14 579	6 082	5 563	2 069	865	403	13 454	55,0
L Offentlig förvaltning och försvar	130 462	50 683	57 406	13 527	8 846	-940	120 817	49,0
75.1 Offentlig förvaltning	50 557	21 479	17 846	6 590	4 642	959	46 003	56,0
75.2 Utrikesförvaltning och försvar	63 442	19 385	36 197	4 106	3 754	-1 987	59 489	36,5
75.3 Obligatorisk socialförsäkring	16 463	9 819	3 363	2 831	450	88	15 325	76,6
M Utbildning	60 450	19 442	20 023	12 204	8 781	2 038	48 354	51,8
80.1 Grundskoleutbildning	1 261	612	241	355	53	-37	1 107	75,5
80.3 Högskoleutbildning	59 086	18 775	19 741	11 845	8 725	2 093	47 147	51,2
80.4 Vuxenutbildning och övrig utbildning	103	55	41	4	3	-18	101	57,4
N Hälsa- och sjukvård, sociala tjänster	5 940	2 045	1 916	1 035	944	-80	4 857	52,8
O Andra samhällliga och personliga tjänster	3 732	1 442	1 258	697	335	299	3 192	56,4

Fakta om statistiken

Inledning

Detta Statistiska meddelande (SM) ingår i den löpande konjunkturlöne-statistiken och avser löner och sysselsättning inom statlig sektor. Statistiken har producerats av Statistiska centralbyrån (SCB), på uppdrag av Medlingsinstitutet (MI), som från och med 2001 ansvarar för officiell statistik inom området. Syftet med undersökningen är att månatligen belysa löner och sysselsättning inom statlig sektor i termer av nivå och utveckling. SCB har sedan 1976 utfört en undersökning i varje kvartals mittmånad av sysselsättningen inom den statliga sektorn. Efter ett betänkande från 1987 års lönekommitté har SCB fått regeringens uppdrag att tillsammans med Konjunkturinstitutet (KI) utforma en kortperiodisk lönestatistik. Från och med februari 1991 utökades därför undersökningen till att även omfatta de anställdas löner. Det främsta syftet med den utökade undersökningen är att ge underlag för konjunkturbedömningar och för analys av kostnadsutvecklingen inom den statliga sektorn. Undersökningen är en totalundersökning och är från och med januari 2000 månatlig. Detta SM innehåller uppgifter för september 2006.

Detta omfattar statistiken

Objekt och population

Populationen består av sysselsatta inom statlig förvaltning, sysselsatta vid institutioner hänförliga till statlig sektor samt sysselsatta vid socialförsäkringsfonder. Undersökningspopulationen delas upp i sysselsättnings- respektive lönepopulation. I sysselsättningspopulationen ingår alla som var anställda med lön under mät månaden. Undantagna är tjänstlediga som inte fick utbetald lön under mät månaden och anställda i utlandet. I lönepopulationen ingår alla, förutom de undantagna i sysselsättningspopulationen, som var anställda med lön under mät månaden och som då fyllt 18 men inte 65 år.

Statistiska mått

Statistiken i undersökningen redovisas i form av genomsnittliga månadslöner samt antalet sysselsatta. I månadslönen ingår grundlön, fasta- samt rörliga lönetillägg. I tabeller och tablåer redovisas genomsnittlig månadslön för heltids-tjänstgörande, deltidstjänstgörande samt hel- och deltidstjänstgörande. Den genomsnittliga månadslönen beräknas som summan av de anställdas månadslön dividerat med summan av deras tjänstgöringsomfattning. Den beräknade genomsnittliga månadslönen är alltså ett mått på den genomsnittliga ersättningen för en arbetsinsats motsvarande heltid under en månad. För både genomsnittlig månadslön och antal sysselsatta redovisas förändringen från motsvarande månad föregående år. Förändringssiffrorna är baserade på oavrundade uppgifter.

Efter tolv månader fastställs den slutliga genomsnittliga månadslönen. Det innebär att hänsyn tas till retroaktiva löneutbetalningar. De preliminära månadslönerna korrigeras med de retroaktiva lönebeloppen och de definitiva månadslönerna beräknas.

Variabler

Genomsnittlig månadslön

Med månadslön avses ersättning för månad innan avdrag gjorts, där grundlön, fasta samt rörliga lönetillägg ingår. Övertidstillägg, traktamentsersättningar samt jour- och beredskapstillägg ingår inte i den genomsnittliga månadslönen.

Antal sysselsatta

Som sysselsatt räknas den som fått lön utbetald under mät månaden oberoende av tjänstgöringens omfattning eller anställningstidens längd och där lönen inte består av enbart tillägg eller retroaktiv lön.

Anställningsform

Det förekommer två olika anställningsformer i redovisningen, heltid och deltid. Som heltidsanställd betraktas den som har en sysselsättningsgrad på 100 procent och som deltidsanställd räknas den som har en sysselsättningsgrad på mindre än 100 procent. Observera att heltidsanställda kan ibland vara deltidsanställda på grund av partiell tjänstledighet.

Antal heltidspersoner

Antal heltidspersoner i en redovisningsgrupp beräknas som summan av tjänstgöringens omfattning dividerat med 100 för de anställningar som tillhör redovisningsgruppen i undersökningsmaterialet.

Kön

Kvinna eller man.

Myndighet

Myndigheterna redovisas enligt Sveriges statskalender 2006.

Län

Med län avses i normalfallet individens tjänsteställe. Länsindelningen följer den regionala indelning för år 2006.

Näringsgren

Näringsgren redovisas enligt Standard för svensk näringsgrensindelning 2002, SNI 2002. Denna standard har som bas EU:s reviderade näringsgrensstandard, NACE rev.1.1 (NACE = Nomenclature Générale des Activités Economiques dans les Communautés Européennes).

Redovisningsgrupper

I SM-statistiken sker indelning på myndigheter, län, näringsgren (SNI 2002), kön och hel- respektive deltidstjänstgörande. Specialbearbetning kan göras på en finare redovisningsnivå eftersom materialet är totalräknat.

Så görs statistiken

Uppgifterna samlas in från olika administrativa datalönesystem. Det insamlade materialet genomgår en manuell och maskinell redigering i syfte att kontrollera uppgifternas rimlighet. För respektive myndighet jämförs uppgifterna mot de inkomna uppgifterna föregående månad. Vid tveksamheter tas kontakt med myndigheten för att få en bekräftelse på att uppgifterna är korrekta eller för att justera eventuella felaktigheter.

Statistikens tillförlitlighet

Bortfall

Bortfall utgörs av icke inrapporterade anställda på myndigheter och institut. För vissa myndigheter där uppgifter finns från en tidigare mätmånad imputeras uppgifter. De uppgifter som har imputerats har byggts på den saknade myndighetens tidigare inlämnade data som har räknats upp med genomsnitt från den svarande populationen. För september 2006 har samtliga myndigheter, av de myndigheter som brukar lämna in statistikuppgifter, lämnat in uppgifter. Utöver dessa finns det tyvärr några myndigheter och främst stiftelser eller institutioner som inte har lönesystem som klarar av att leverera de efterfrågade statistikuppgifterna. Dessa uppskattas bestå av cirka 2 800 personer, vilket motsvarar cirka 1,2 procent.

Täckning

Vid uppdelning mellan olika sektorer uppstår ibland tveksamheter om vilken sektor en enhet ska tillhöra. Vissa mindre enheter kan då ”ramla mellan stolarna”.

Bra att veta

Spridningsformer

Undersökningen presenteras huvudsakligen i detta Statistiska meddelande samt i de statistiska databaserna på www.scb.se/databaser/ssd.asp.

Primärmaterial

Uppgifterna är sekretesskyddade varför uppgifterna om enskilda individer inte lämnas ut till någon annan än individen själv. I undantagsfall efter särskild prövning kan forskare få tillgång till avidentifierat individmaterial för egna bearbetningar. Avidentifieringen görs då så att enskilda individer inte kan urskiljas.

Annan statistik

SCB producerar även motsvarande konjunkturstatistik för privat sektor samt för kommuner och landsting. Detta redovisas bland annat i Statistiska meddelanden för respektive undersökning. Löneuppgifter för den statliga sektorn redovisas också på årsbasis. Arbetskraftsundersökningarna (AKU) ger statistik över sysselsättningen för hela ekonomin. Det finns även en företagsbaserad kvartalsstatistik över sysselsättning för hela arbetsmarknaden (KS). Ovanstående undersökningar publiceras också i statistiska meddelanden serie AM.

Mer information om statistiken och dess kvalitet ges i en särskild [Beskrivning av statistiken](#) på SCB:s webbplats, www.scb.se.

In English

Summary

The average monthly salary for salaried employees in the governmental sector was SEK 27 060 during September 2006. Since September 2005, the monthly salary has increased by an average of 3.2 percent. For women the salaries increased by an average of 3.9 percent and for men the salaries increased by an average of 2.9 percent.

During September 2006 a total of about 228 150 persons were employed in the governmental sector, 1 730 more than September 2005. About 112 110 of these employees were women and 116 040 were men.

Since 1976 Statistics Sweden (SCB) has collected data for the middle of the month of each quarter on employment in the governmental sector. The data are used mainly in producing various employment estimates and forecasts for use in the national budgets and long-range forecasts.

After a report from the Wages and Salaries Committee in 1987, Statistics Sweden and the National Institute of Economic Research received a government commission to develop short-term statistics on wages and salaries. In February 1991 the survey expanded to include also the wages and salaries paid to employees. The main aim of the expanded survey is to provide a basis for estimations of economic trends and for analyses of cost trends in the governmental sector. Since 2001, the survey is carried out by Statistics Sweden at the request of the National Mediation Office. Since January 2000 the survey has been conducted on a monthly basis.

The population consists of employees with state-regulated wages or salaries at all government authorities, government ministries, public utilities and national insurance offices. The target population is divided into employment population and salary population.

List of tables

1. Governmental sector – average monthly salary, by authority, September 2006	5
2. Governmental sector – average monthly salary, including retroactive salary, by authority, September 2005	6
3. Governmental sector – average monthly salary by industry sector, September 2006	7
4. Governmental sector – average monthly salary, from September 2004 to September 2006	8
5. Governmental sector – average monthly salary in the Civil Service and The Defence Organization, from September 2004 to September 2006	9
6. Governmental sector – number of employees by authority, September 2006	10
7. Governmental sector – number of employees by county, September 2006	11
8. Governmental sector – number of employees by industry sector, September 2006	12

List of terms

antal	number
civilförvaltningen	Civil service
deltidstjänstgörande	part-time employees
Finansdepartementet	Ministry of Finance
Försvarsdepartementet	Ministry of Defence
försvaret	Defence Organization
heltidstjänstgörande	full-time employees
Jordbruksdepartementet	Ministry of Agriculture, Food and Consumer Affairs
Justitedepartementet	Ministry of Justice
kvinnor	female
län	county
Miljö- och samhällsbyggnads- departementet	Ministry of Environment
myndighet	authority
månadslön	monthly salary
män	male
Näringsdepartementet	Ministry of Industry and trade
näringsgren	industry sector
heltidspersoner	full-time equivalents
Riksdagens verk	The Parliament Agencies
samtliga	total, all
Socialdepartementet	Ministry of Health and Social Affairs
statlig sektor	governmental sector
statlig verksamhet	government activity
summa	sum
sysselsatta	employees
Utbildnings- och kulturdepartementet	Ministry of Education, Research and Culture
totalt	total
övrig statligt lönereglerad verksamhet	state-subsidized activity